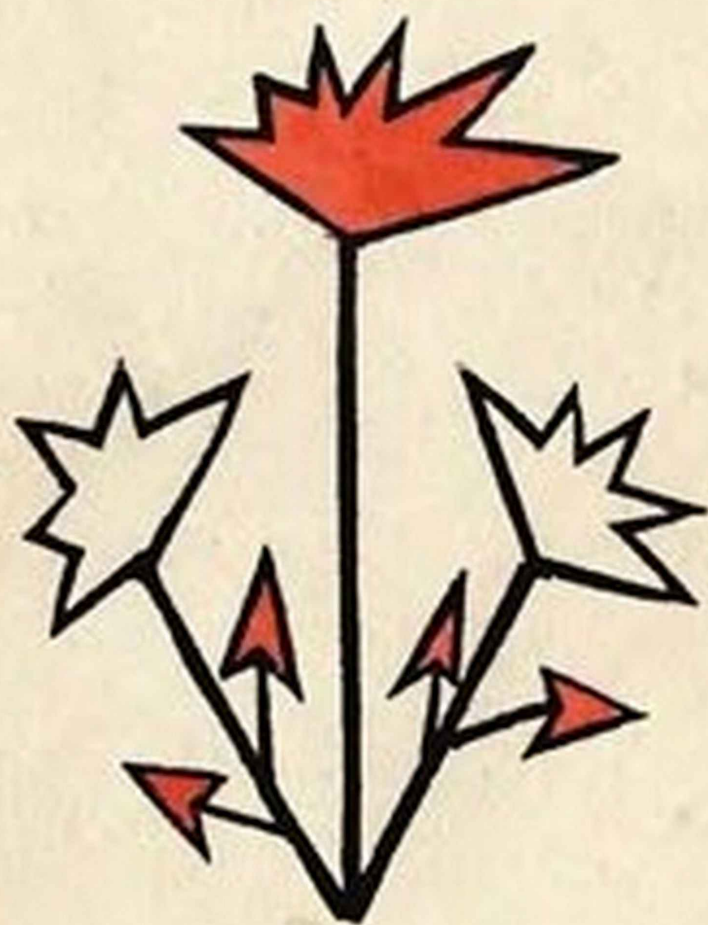


НАРОДНОЕ ИСКУССТВО ПОДОЛЬСКИХ УКРАИНЦЕВ



ИЗДАНИЕ ГОСУДАРСТВЕННОГО РУССКОГО МУЗЕЯ
ЛЕНИНГРАД • 1928

ОГЛАВЛЕНИЕ *

I. [Народное искусство Подолии]	5
II. [Монументальное искусство]	6
Фото. Церковь в с. Монастырец, 6, Брацлавский уезд	7
Фото. Хата в с. Студеном, 6, Ольгопольский уезд	11
Фото. "Курник" в с. Цибулевке, Каменецкий округ	13
III. [Росписи]	14
Фото. Хата с росписью в с. Сказинцы, Могилевский округ	15
Фото. Печь с росписью в с. Израиповке, Могилевский округ	16
Фото. Венок - роспись на стене хаты в с. Паневцы, Каменецкий округ	17
Фото. Роспись в виде фриза на стене хаты в с. Городище, 6, Ольгопольский уезд	19
Фото. Букет в вазоне - роспись Ганны Бабченко на стене хаты в с. Сказинцы, Могилевский округ	21
Фото. Роспись Ганны Бабченко на стене хаты в с. Сказинцы, Могилевский округ	25
IV. [Прикладное искусство]	27
Фото. Килим с вазами	28
Фото. Килим с растительным геометрическим орнаментом	29
Фото. Килим с геометрическим орнаментом	30
Фото. Килим с медальонами	31
Фото. Килим с разбитым на части фоном	32
Фото. Килим с разбитым на части фоном	33
Фото. Узорные ткани	35
Фото. Подольские вышивки	36
Фото. Подольские костюмы	37
V. [Гончарство]	39
Фото. Формы подольской керамики	40
Фото. Формы подольской керамики	41
Фото. Орнамент подольских мисок	42
Фото. Посуда из окрестностей м. Зинькова	43
VI. [Писанки]	44
Фото. Подольские писанки	45
VII. [Влияние культур других народов на искусство подольских украинцев] ...	47

* зміст створено Хмельницькою ОУНБ, номери сторінок відповідають нумерації видання

ГОСУДАРСТВЕННЫЙ РУССКИЙ МУЗЕЙ
ЭТНОГРАФИЧЕСКИЙ ОТДЕЛ

А. ЗАРЕМБСКИЙ

**НАРОДНОЕ ИСКУССТВО
ПОДОЛЬСКИХ УКРАИНЦЕВ**

ИЗДАНИЕ ГОСУДАРСТВЕННОГО РУССКОГО МУЗЕЯ
ЛЕНИНГРАД 1928

Напечатано по распоряжению Государственного Русского
Музея

Ученый Секретарь *И. Черепнин*

Апрель 1928 г.

Раскрашенная линогравюра на обложке воспроизводит стен-
ную роспись из с. Нов. Попелюхи, б. Ольгопольск. у., на фрон-
тисписе — стенную роспись из м. Песчанки, б. Ольгопольск. у.
и рисунок на 5-й стр. — стенную роспись из с. Флорино,
б. Ольгопольск. у.

Рисунки — с фотографий, исполненных К. В. Шероцким
(стр. 7), А. И. Зарембским (стр. 11, 13, 15, 16) и А. А. Гречкиным
(все остальные).



Народное искусство не знает оторванных от быта форм. Оно существует не само по себе, а тесно связано со всем обиходом, насквозь пропитало его и в той или иной степени отразилось на всех сторонах жизни народа.

Вместе с тем, в ряду элементов культуры оно выделяется особенностью, существенно важной для этнолога при изучении быта народов, достигших высокого уровня развития. Так, основные формы быта, развиваясь в одинаковых природных условиях с родственными культурами и завися, главным образом, от этих условий, постепенно утрачивают национальные и местные особенности. В то же время народное художественное творчество, как элемент более подвижный, стоит в большей зависимости от посторонних культурных влияний и, ярче отражая их, дает больше материала для суждений о степени и значении каждого из них в культурном развитии данного народа.

Сказанное в полной мере приложимо к украинцам, достигшим, в ряду других народов, высокой степени развития земледельческой культуры.

Сплошное и однородное в центре, украинское население, по мере приближения к этнографическим границам, постепенно прослаивается носителями иных культур и впитывает в себя новые элементы, часто очень сложные, то перерабатывая их по своему, то отражая их в чистом виде. Там, где этнический состав населения сложнее — сложнее и явления культуры. Здесь внимательный анализ ее выявлений и, в особенности, народного искусства, должен разрешить вопрос о культурном родстве и связях и объяснить наличие разнородных элементов.

В этом отношении особый интерес представляет Подолия¹, пережившая сложную и пеструю историческую жизнь, подвергавшаяся на протяжении ряда веков различным культурным воздействиям и сравнительно рано вошедшая в тесное соприкосновение с западными народами.

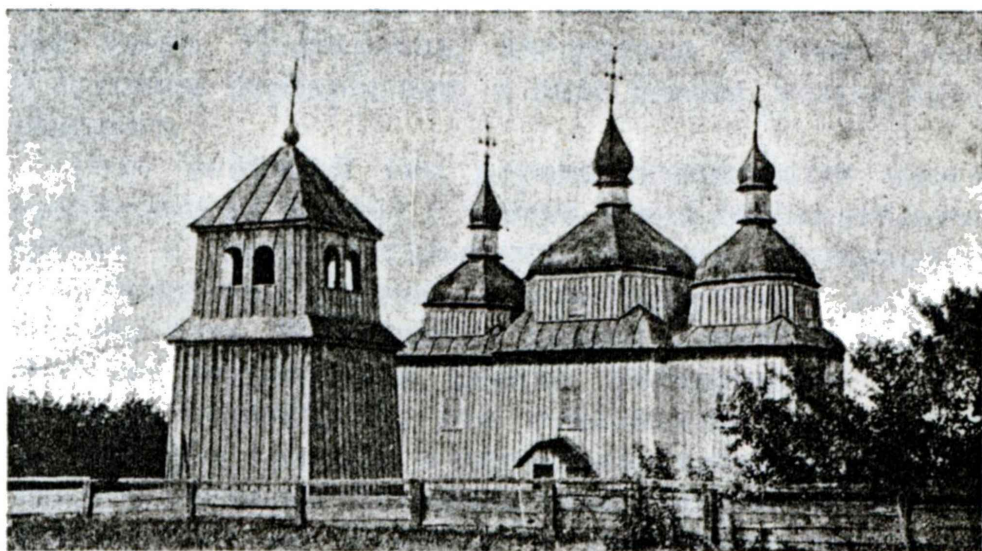
В искусстве ее, в силу культурной традиции, сохранились до нашего времени древнейшие элементы, а постоянная и ныне существующая связь с другими народами и непрерывающееся тесное сожителство с ними отразились на народном искусстве, внося в него ряд новых элементов и влияний. В образах и художественных формах оно раскрывает всю сложную и разнообразную историю украинцев-подолян и является незаменимым этнологическим материалом.

II.

В области монументального искусства наибольшего мастерства украинцы достигли в церковном строитель-

¹ В дальнейшем изложении этот термин, в несколько суженном его понимании, условно применяется к б. Подольской губ.

стве. Византийские и армянские каменные храмы, перенесенные на украинскую территорию в уже сложившихся формах, пережили здесь своеобразную эволюцию и послужили прототипом для получивших здесь широкое распространение деревянных церквей. Новый материал—дерево—ставил перед украинцами новые конструктивные задачи, которые и были ими удачно разрешены. Деревянные церкви получили на Украине своеобразные архитектурные формы, конструктивно оправданные и стилистически обособленные.



Церковь в с. Монастырец, 6. Брацлавск. у.

Типичная украинская деревянная церковь состоит из трех соприкасающихся срубов, расположенных в ряд с запада на восток, причем средний сруб и в плане и в высоту получил наибольшее развитие. Каждый сруб перекрыт самостоятельной главой. Таким образом в плане церковь—трехчастная, а конструктивно—трехглавая. Невозможность создать из дерева

круглый купол и стремление увеличить высоту церкви заставили на основные четырехугольные срубы ставить вторые уменьшенные, со срезанными (в форме восьмигранника) углами, отделяя один сруб от другого перекрытием. Иногда этот прием повторялся, и тогда в сложном и законченном виде украинская церковь приобретала формы соединения трех, поставленных в ряд, многоярусных сооружений, стройно поднимающихся в виде башен. Многоярусность часто подчеркивается окружающим всю церковь по нижнему срубам особым навесом — «опасанием». Во внутреннем устройстве украинскую церковь отличает отсутствие потолочного перекрытия и свободное развитие куполов вверх. Колокольная, квадратная в плане, тоже с ярусным перекрытием, в виде башни, воздвигается отдельно.

Этот основной тип церкви осложняется иногда прибавлением к нему с севера и юга дополнительных срубов с самостоятельными главами, превращаясь в пятичастную церковь, с крестообразным расположением глав. Встречаются церкви с девятью главами. Изредка встречаются церкви упрощенного вида — с одним куполом. Но эти отклонения, отражающие на себе ряд сложных и интересных влияний, не могут умалить значение основного типа, который, встречаясь повсеместно на Украине, в различных частях ее, варьирует и в основных архитектурных формах и в деталях.

Для Подолии типична именно трехглавая церковь с высокими основными срубами и хорошо развитыми восьмигранниками на них. Во многих селах еще можно встретить старые деревянные церкви, очень гармоничные по формам, стройность которых подчеркивается вертикальной обшивкой досками, местами сохранившие еще перекрытие гонтой. Старые церкви, дошедшие до нас с конца XVII и начала

ХУІІІ ст. в строго законченных своеобразных формах, тем самым свидетельствуют о значительно более ранней выработке стиля. В этих церквах имеется много прекрасных деталей—сложных дверных наличников, тонких резных иконостасов с колоннами, увитыми виноградными гроздьями, резных киотов и подсвечников, железных крестов на главах — изделий местных кузнецов. Высокие художественные достоинства этих лучших образцов народного творчества и сложность влияний, под которыми они создавались, требуют особого к ним внимания и вполне оправдывают тот усиленный интерес, который украинские деревянные церкви возбуждают у историков искусства и культуры.

Однако, не только церкви, но и жилище украинцев—хата—заслуживает того, чтобы ее рассматривать как большое архитектурное достижение. Разумное использование материала, удачное соотношение частей и распределение масс, гармоничные пропорции линий, использование площади стен для игры света и тени и четкая декорировка их—вот задачи, которые удачно разрешены в хате коллективным творчеством народа.

В плане подольская хата — типичная трехкамерная с сенями посередине и двумя собственно хатами по бокам.

Строительным материалом служит главным образом глина. Постройки целиком из дерева — в сруб — в Подолии исключительное явление. Обычно дерево употребляется только, как основа—строят «в слуп»: по углам вкапывают в землю дубовые столбы — «слупы», такие же столбы вкапывают на местах окон и дверей. В продольные желобы этих «слуп» вкладываются горизонтально «заміття» — обычно, горбыли, между которыми, когда весь деревянный остов уже готов, кладутся ряды глиняных вальков. Поверх «слуп» кладутся, как основание крыши, поперечные бревна — «плátвы», «свóлок» и балки и на них возводится остов крыши.

Эти хаты, строенные «в слуп», по внешнему виду не отличаются от хат, построенных только из глины или камня. В восточной, полустепной части Подолии делают «вальки» из глины с соломой и только из них складывают стены. Здесь дерево — доски — употребляется только на «одвирки», на «варцабы» для окон и на остоу крыши. В Приднестровьи, где много плитняка, стены хат и других построек складывают из камня. Здесь вообще камень часто служит строительным материалом — идет на ограды и различные постройки, но не вытесняет окончательно дерева и глины. Постройки «в слуп» встречаются во всей Подолии.

Стены хат замазываются глиной, сглаживаются и белятся, обычно с двух сторон — лицевой и одной боковой; две другие стены только обмазываются красной глиной. Вокруг хаты, в виде цоколя, насыпается «присьба», обычно тоже обмазываемая красной глиной. В соответствии с планом на лицевой стороне посредине — входная дверь и по бокам от нее по два окна (в старых постройках, особенно в районе Каменца и Могилева окна сближены один к другому и имеют вид парных); на боковых сторонах — по одному окну. Крыша соломенная, четырехскатная, но значительно выше крыш на хатах центральной Украины и украшена по краям рядами уступчатых гребней из снопов — «рогами» или «остришками» и сверху дополнительным большим гребнем. Высота крыши иногда очень велика — больше 20 «рогов»; иногда крыша украшается отдельными снопами в виде слуховых окон, иногда (в районе Могилева) вся крыша сложена уступами. Эта массивная и пышная крыша придает подольской хате своеобразное очарование и сближает ее с хатами Галиции и Буковины. Этот тип хаты характерен почти для всей Подолии. Лишь в северной части можно встретить крыши со срезан-

ными узкими сторонами, как это типично для польских построек. В западной части, в селах, наиболее отразивших городскую культуру, встречаются, иногда в большом числе, так называемые «гипсованные» хаты, стены которых покрыты гипсом, при чем ровное поле стен разбито на части пилястрами с рельефными украшениями наверху. Если это явление и не слу-



Хата в с. Студеном, 6. Ольгопольск. у.

чайно, то оно и не типично для Подолии, которая сплошь усеяна хатами описанного выше внешнего вида—побеленная мазанка с высокой четырехскатной соломенной крышей, украшенной «остришками» и гребнем.

Внутри хаты необходимо отметить печь, по формам и устройству близкую к печам галицийским. Она состоит из варистой печи и «грубы», пред-

назначенной для отопления хаты. Ставятся они рядом, на общем основании; их разделяет лежанка, а сверху соединяет дымоход в виде перекинутой над лежанкой небольшой арки. Иногда на припечке или на «підмурке» грубы можно встретить плиту. Строится печь следующим образом: по углам укрепляются 4 столбика с желобками; в них, как при постройке стен хаты, вкладываются «замиття», которые затем прокладываются вальками, середина же заполняется землей; — это основание. Далее 12 прутьев гнут в дуги («на каблѹки») и, укрепив на основании печи, переплетают их длинными глиняными вальками, сглаживая внутри; это — «печь». Стены по границе укладываются мелкими камнями с землей, середину засыпают землей и выравнивают запечье. Таким образом «подприпечка» вовсе нет, «припечек» или глиняный или деревянная доска. Над ним устраивается высокий нависающий «кѹмин» — дымоход. Он делается из длинных (до 1 м) глиняных с поливой вальков, которые, складывая, обрезают по надобности и скрепляют деревянными колышками.

На общем с печью основании, отступя от нее на $\frac{1}{2}$ м, ставят для отопления узкую (в $\frac{1}{2}$ м) грубу. Иногда грубу ставят таким образом, что она, как бы перегородкой, делит хату на две части; соединением их служит проход между печью и грубой с переброшенным через него в виде арки дымоходом.

Подольская печь, украшенная кроме росписей, о которых речь будет ниже, рельефными карнизами и углублениями и груба, то прямой, то закругленной в виде колонн формы, очень конструктивны и парадны и придают хате большую нарядность.

Своеобразно устройство трубы. Она помещается над сенями и имеет вид открытого внизу во всю ширину сеней конуса, резко суживающегося кверху. Такая труба обслуживает печи на обеих половинах

Доступ до інших частин книги можливий лише зареєстрованим користувачам Хмельницької обласної універсальної наукової бібліотеки з використанням послуги електронна доставка документів: <http://ounb.km.ua/poslugi/edd/index.php>